

HAITEKU / HAITEKU RECHARGE*

***Версия модели указана на упаковке**

ИНСТРУКЦИЯ ПО ЭКСПЛУАТАЦИИ

61-клавишный с цветным сенсорным экраном



MARUMO

MARUMO-MUSIC.RU

МЕРЫ ПРЕДОСТОРОЖНОСТИ

ПРЕДУПРЕЖДЕНИЕ:

Обязательно всегда соблюдайте следующие рекомендации, чтобы избежать серьёзных травм, вызванных поражением электрическим током, коротким замыканием, несчастные случаи, пожар или другие виды опасных ситуаций. Ниже представлены далеко не единственные меры предосторожности:

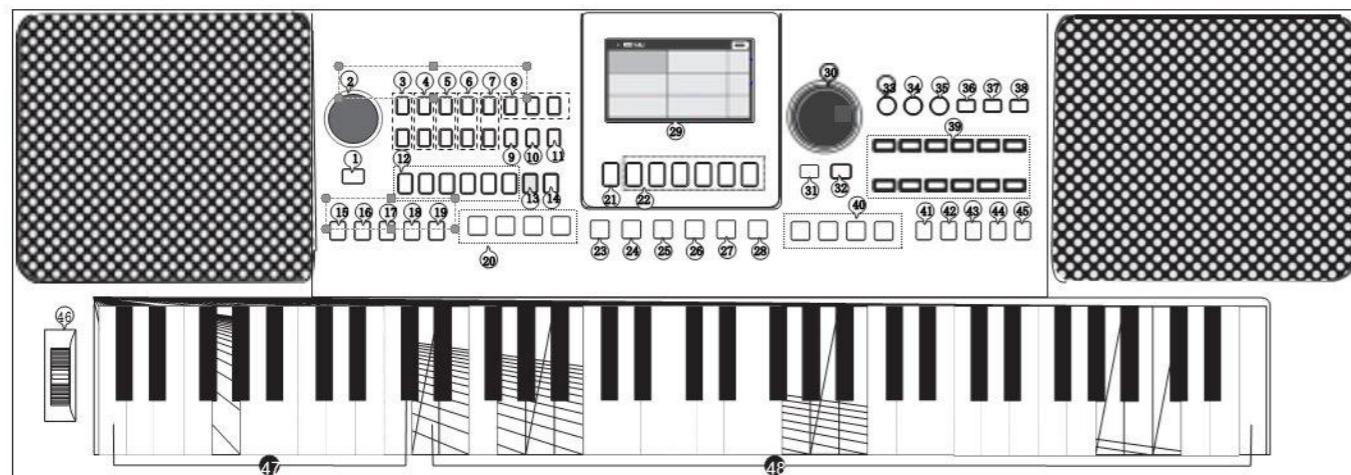
- Не открывайте электронную клавиатуру и не пытайтесь разобрать её. Если окажется, что устройство неисправно, немедленно прекратите использование и обратитесь к квалифицированному обслуживающему персоналу для проверки.
- Чтобы не повредить внешний вид электронной клавиатуры, не размещайте её во влажной среде или в зоне воздействия дождя. Не ставьте на клавиатуру сосуды с жидкостью, так как она может пролиться и повредить внутренние части клавиатуры.
- Если шнур питания или вилка повреждены, или клавиатура внезапно отключилась во время использования, вы почувствовали необычный запах или дым от клавиатуры, как можно скорее выключите её и отсоедините адаптер питания. Затем найдите квалифицированного обслуживающего персонала для проверки.
- Используйте только предписанный адаптер. Использование неправильного адаптера может привести к повреждению устройства.

ПРИМЕЧАНИЕ

Обязательно соблюдайте следующие рекомендации, чтобы не причинить вред себе или окружающим, а также не повредить этот инструмент или другое внешнее оборудование. Ниже представлены далеко не единственные примечания:

- Пожалуйста, извлеките адаптер питания из розетки, если клавиатура не будет использоваться в течение длительного периода времени.
- Не подвергайте прибор воздействию пыли, вибраций или экстремального холода или жары (например, использование на улице в зимнее время, прямые солнечные лучи, нагревательные приборы), чтобы предотвратить возможность деформации панели или повреждения внутренних компонентов.
- Если вы хотите переместить клавиатуру, сначала отключите адаптер питания и/или прочие внешние устройства.
- При чистке прибора используйте мягкую сухую ткань. Не используйте растворители, чистящие жидкости или протирачные ткани, пропитанные химическими веществами, которые могут обесцветить панель или клавиатуру.
- Прежде чем подключать инструмент к другим электронным устройствам, выключите питание и установите все уровни громкости на минимум. Затем вы можете постепенно отрегулировать громкость до нужного уровня во время воспроизведения музыки.
- Не ставьте клавиатуру на неровную поверхность, это может привести к её падению и повреждению её внутренних частей.
- Не кладите тяжёлые предметы на клавиатуру, не ударяйте по клавишам и не переключайте ручку питания с чрезмерной силой.
- Электронная клавиатура спроектирована с достаточным запасом громкости, что позволяет использовать его в классах и прочих подобных местах. Поэтому, пожалуйста, отрегулируйте громкость до подходящего уровня, в противном случае использование чрезмерного уровня громкости в течение длительного времени может повредить ваш слух.
- Избегайте сильные удары электронной клавиатуры, это может привести к её повреждению или травмированию окружающих.

Панель управления и разъёмы



- | | | |
|----------------------------------|-------------------------------------|--|
| 1. Индикатор питания/заряда | 20. Область пользовательского ритма | 38. Обучение правой рукой |
| 2. Ручка общей громкости | 21. Эквалайзер | 39. Область прямого выбора звука |
| 3. Громкость аккомпанемента | 22. Память M1-M6 | 40. Область пользовательского звука |
| 4. Громкость демо | 23. Переход А | 41. Сустейн |
| 5. Громкость микрофона | 24. Переход Б | 42. Вибрато |
| 6. Темп | 25. Основной ритм/Вариация | 43. ВКЛ/ВЫКЛ наложения звука (левая рука) |
| 7. Транспонирование | 26. Метроном | 44. ВКЛ/ВЫКЛ наложения звука (правая рука) |
| 8. Трек 1-3 | 27. Реверберация | 45. ВКЛ/ВЫКЛ наложения звука (правая рука) |
| 9. Запись | 28. Портamento | 46. Колесо изменения тональности |
| 10. Воспроизведение | 29. ЖК-дисплей | 47. Зона аккордов клавиатуры |
| 11. Удаление | 30. Колесо прокрутки данных | 48. Зона игровая клавиатуры |
| 12. Область прямого выбора ритма | 31. Кнопка в начало | |
| 13. Выбор/смена ритма | 32. Выбор номера | |
| 14. Индикатор MP3/BT | 33. Выбор/смена звука | |
| 15. Аккорд | 34. Нажмите Вкл/Выкл | |
| 16. Тембр аккорда | 35. Демо | |
| 17. Синхронизация | 36. Обучение левой и правой рукой | |
| 18. Вступление/окончание | 37. Обучение левой рукой | |
| 19. Старт/Стоп | | |

Ознакомление с функционалом сенсорного ЖК-дисплея

«>» Переход на следующий уровень меню;

«<<» Возврат в предыдущее меню

«<>» Переключение страниц

1. Область отображения статуса: уровень Чувствительности сенсора/Сустейн/Левая Рука (разделенная)/Правая Рука 2 (двойная)/Реверберация/Запись/Память (M1-M6)/Эквалайзер/Метроном/Уровень заряда батареи.
2. Отображение тембра правой руки 1 → Тип тембра → Список типов тембра → Страница вверх/страница вниз.
3. Отображение тембра правой руки 2 → Тип тембра → Список типов тембра → Страница вверх/страница вниз.
4. Отображение тона левой руки → Тип тона → Список типов тона → Страница вверх/страница вниз.
5. Отображение ритма → Тип ритма → Список типов ритма → Страница вверх/страница вниз.
6. Темп, отображение метронома → Выбор типа метронома.
7. Отображение демонстрации → Демо/Обучение демо → Демо и обучение Демо список → Страница вверх/страница вниз.

8. MP3/Bluetooth → Интерфейс воспроизведения музыки.



9. Отображение клавиатуры/нотного стана → Нотный стан → Отображение клавиатуры.

10. Настройка → Настройки параметров.

10.1 Настройка микшера → Регулировка различных параметров громкости.

10.2 Настройка цифровых эффектов → Параметры эквалайзера и реверберации.

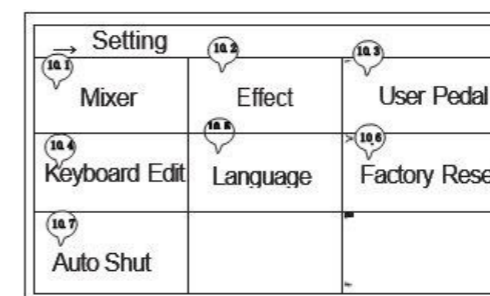
10.3 Функция педали → Настройка функций педали.

10.4 Программирование клавиатуры → Настройка различных параметров клавиатуры.

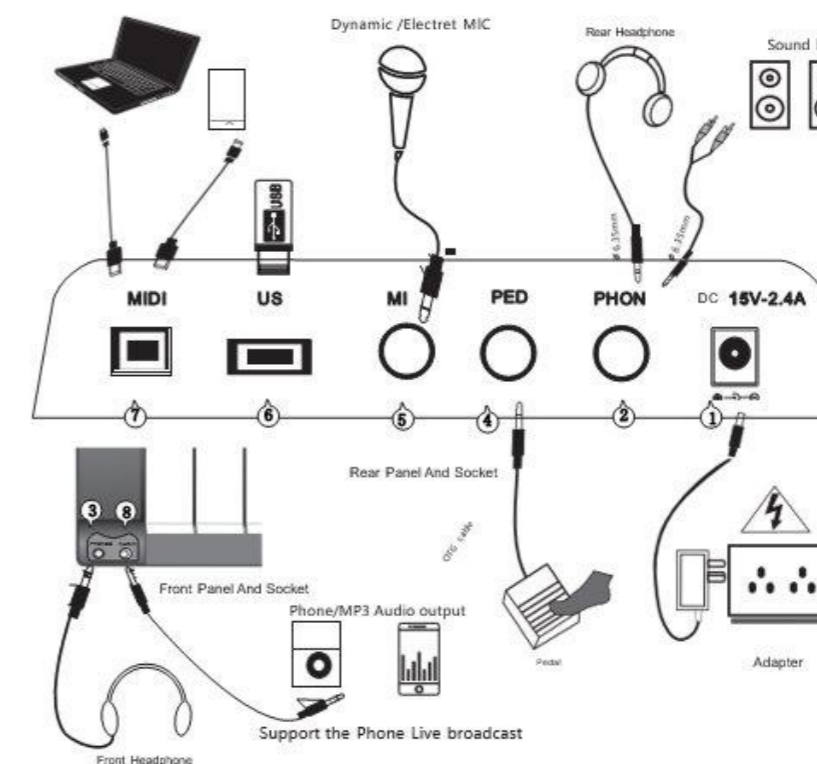
10.5 Язык → Переключение между китайским и английским языками.

10.6 Возврат к заводским настройкам → Восстановление заводских настроек.

10.7 Автоматическое выключение → Включение или выключение функции автоматического выключения.



Схемы и описания переднего и заднего интерфейса



1. Адаптер постоянного тока: для этой клавиатуры используйте адаптер 15 В, 2,4 А.

1.1 Использование адаптера питания переменного-постоянного тока: используйте специально назначенный адаптер питания переменного-постоянного тока для этой клавиатуры, вставьте вилку адаптера постоянного тока в разъем заднего интерфейса, а затем подключите другой конец к розетке питания.

Примечание. Входное напряжение адаптера должно соответствовать напряжению сети. Если вы не используете клавиатуру, безопасно отключите адаптер питания от розетки сети переменного тока.

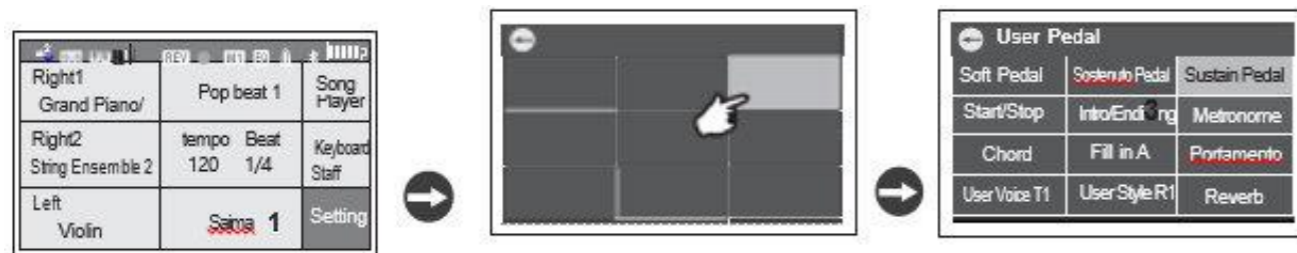
1.2 Использование встроенной литиевой батареи: версия Haiteku Recharge оснащена встроенной перезаряжаемой батареей большой ёмкости, оставшийся заряд батареи отображается на ЖК-экрана после включения, она позволяет пользоваться устройством вдали от источников питания. При зарядке используйте специальный адаптер питания, поставляемый в соответствии с описанным выше методом использования адаптера переменного тока для автоматической зарядки аккумулятора. Индикатор зарядки горит красным, пока заряжается и становится зелёным при полной зарядке (рекомендуемое время зарядки 2–3 часа)

Примечание. После зарядки отключите адаптер от розетки переменного тока, чтобы не повредить клавиатуру.

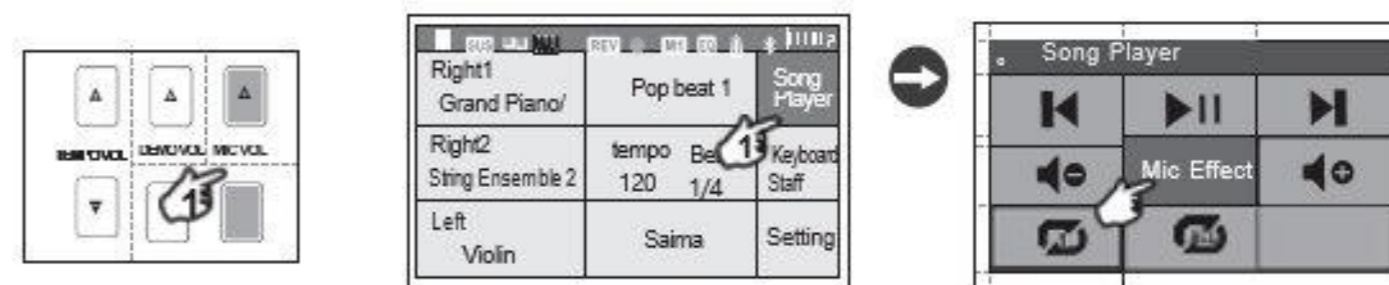
2. Задний разъем для наушников: используйте стереонаушники с разъемом 1/4 (6,35 мм). Встроенные динамики автоматически выключаются при подключении наушников. Вы также можете подключить звук с этой клавиатуры к внешнему аудиоустройству, например усилителю, микшеру или рекордеру, через разъем для наушников.

3. Передний разъем для наушников: используйте стереонаушники с разъемом 3,5 мм. При подключении наушников встроенные динамики автоматически выключаются. Вы можете использовать передние и задние наушники, подключенные одновременно, или подключить звук с этого инструмента к внешнему аудиоустройству, например усилителю, микшеру, записывающему устройству и т.д., через разъем для наушников.

4. Индивидуальная настройка педали: для подключения данной клавиатуры используйте одинарную педаль с разъемом 1/4 (6,35 мм). Педаль может выполнять различные функции. Функция по умолчанию — сустейн. Её также можно установить на режим Soft Pedal, Sostenuto Pedal, Sustain Pedal, Start/Stop, Intro/Ending, Metronome, Chord, Fill In A, Portamento, User Voice T1, User Style R1 и функцию реверберации с помощью операции настройки функций. Если установлено значение «Педали», действие функции активируется при нажатии педали ногой и отключается при отпускании; что касается других функций, нажатие на педаль включает и выключает функцию.



5. Микрофон: подключите динамический микрофон 1/4 (6,35 мм) или электретный микрофон, чтобы петь во время игры. Устройство также поддерживает беспроводной микрофон. Уровень звука микрофона можно регулировать с помощью кнопки [MIC VOL + -] на панели, а эффект реверберации микрофона можно включить или выключить, коснувшись значков «Song Player» → «Mic Effect» на ЖК дисплее.



6. USB: используйте этот разъем для воспроизведения музыки, хранящейся на USB-накопителе, в формате MP3 или WAV.

a. Поддерживается декодирование MP3: MP2, MP3, WMA, APE, FLAC, AACMP4, M4A, WAV (IMA-ADPCM и PCM), AIF, AIFC.

b. Поддерживается запись MP3 в форматах: MP2/MP3, IMA-ADPCM.

7. Разъем USB-MIDI/Bluetooth MID: клавиатура поддерживает функции USB-MIDI и Bluetooth MIDI. Установите приложение с поддержкой MIDI на свой мобильный телефон или планшет, подключите устройство к клавиатуре через OTG-кабель Android или Apple типа B для передачи MIDI-данных. Если приложение поддерживает связь Bluetooth MIDI, вы также можете использовать внутреннюю функцию Bluetooth MIDI для беспроводной передачи данных MIDI (кабель для передачи данных не входит в комплект).

8. AUX IN (линейный вход/внутренняя запись мобильного телефона/прямая трансляция):

8.1 LINE IN: введите аудиосигнал с других аудиоустройств, таких как MP3, мобильные телефоны или другие мультимедийные устройства, на клавиатуру, музыка будет воспроизводиться через встроенные динамики.

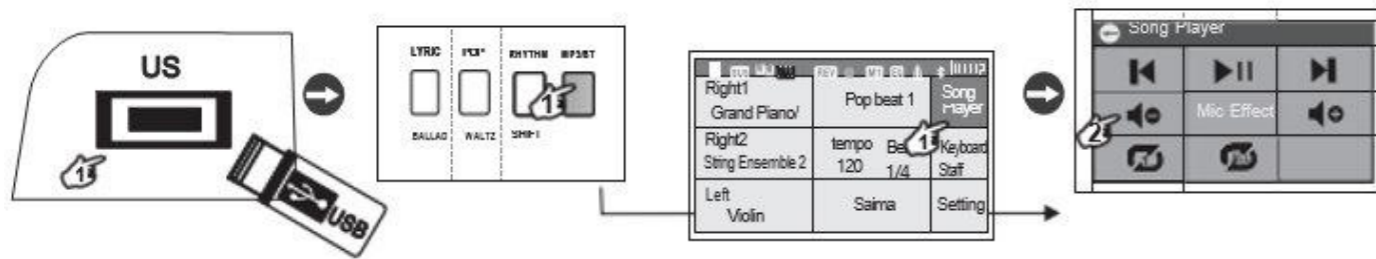
8.2 Запись на мобильный телефон: используйте 4-секционный 3.5mm двусторонний аудио кабель к AUX IN на синтезаторе и к разъёму для наушников на мобильном телефоне. Это позволяет записывать музыку, воспроизводимую на клавиатуре, прямо на мобильный телефон для хранения, воспроизведения и совместного использования.

8.3 Прямая трансляция: используйте 4-секционный двусторонний аудио кабель диаметром 3,5 мм для подключения AUX IN электронной клавиатуры к разъёму наушников мобильного телефона. Одновременно подключите микрофон к интерфейсу MIC через приложение мобильного телефона в прямом эфире. Программное обеспечение для вещания позволяет реализовать функцию интерактивной прямой трансляции между мобильным телефоном и игрой на электронной клавиатуре.

Примечание. Функция записи звука на мобильный телефон синхронно записывает только звук, воспроизводимый клавиатурой, а звук микрофона, внешние звуки окружающей среды не записываются. Этот разъем совместим с разъемом для наушников большинства смартфонов. Для смартфонов с несовместимыми разъёмами для наушников требуется конвертер для наушников стандарта GB/US. Для телефонов с разъёмами для наушников, отличными от 3,5-мм, требуется дополнительный конвертер для наушников (конвертер не входит в комплект).

9. Включатель питания: нажмите кнопку «POWER», чтобы включить питание, и повторно, чтобы выключить его. ЖК-дисплей и соответствующий индикатор будут включаться и выключаться соответственно.

1. Работа с MP3: после включения клавиатуры вставьте USB-накопитель с файлами MP3 в USB-разъём на задней панели клавиатуры или подключите Bluetooth мобильного телефона, загорится индикатор «MP3/BT». на панели нажмите кнопку «MP3/BT» или коснитесь кнопки [Song Player] на ЖК-экране, чтобы войти в меню управления. Вы можете управлять соответствующими функциями воспроизведения MP3, используя значки, отображаемые на экране, для управления воспроизведением музыки.



2. Bluetooth-аудио Управление:

2.1. Включите питание клавиатуры и убедитесь, что USB-накопитель не подключен к разъёму, режим спаривания Bluetooth активируется автоматически.

2.2. Откройте экран настроек Bluetooth вашего мобильного устройства. Убедитесь, что Bluetooth включен, и выполните поиск доступных устройств.

2.3. Завершите процесс спаривания, используя экран настроек Bluetooth вашего мобильного телефона, планшета или другого аудио источника Bluetooth. Выберите устройство «MARUAUDIO», и Bluetooth отобразит успешное соединение. Музыкой Bluetooth можно управлять, коснувшись функционального значка «Song Player» на ЖК-экране во время воспроизведения.



3. Управление Bluetooth MIDI:

ВАЖНО: Bluetooth MIDI невозможно подключить из «Настройки Bluetooth» мобильного устройства. Для использования Bluetooth MIDI включите клавиатуру, а затем откройте приложение, поддерживающее Bluetooth MIDI, например Garageband для iPhone/iPad, на вашем мобильном телефоне или планшете. Найдите и подключите «MARUMIDI» в настройках приложения или расширенной функции. На клавиатуре загорится индикатор Bluetooth и раздастся звуковое сообщение, указывающее на успешное подключение устройства.

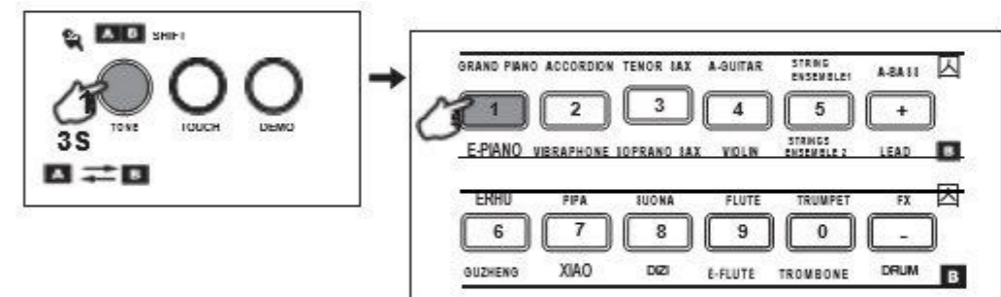
Специальная функция: Если вы хотите воспроизвести встроенный звук приложения или MIDI-программы через динамики клавиатуры, действуйте следующим образом:

- Подключите мобильное устройство к разъёму AUX In на передней панели клавиатуры с помощью входного кабеля AUX 3,5 мм.
- Нажмите кнопку [Setting] — [Mixer] на ЖК-дисплее, убавьте громкость каналов [Левый] и [Правый] до 0, чтобы отключить встроенные звуки клавиатуры.
- Откройте MIDI-приложение вашего выбора, поддерживающее Bluetooth MIDI, например Garageband.
- Подключитесь к «MARUMIDI» через настройки приложения.
- Теперь клавиатура может воспроизводить звуки, выбранные в MIDI-приложении. Список MIDI-приложений, которые стоит попробовать, можно найти в Приложении VIII.

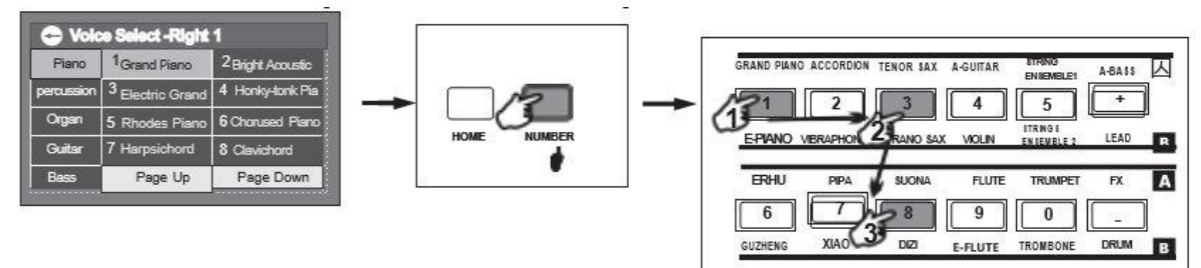
1. Выбор звука:

Данная клавиатура имеет 776 встроенных звуков, которые можно индивидуально изменять для левой руки (Left Hand), и правой руки (Right Hand 1), причем, для правой руки можно сделать второй слой звука - Right Hand 2 (см. Приложение I о звуках). По умолчанию звуком левой половины является «Violin», тембром правой руки 1 — «Grand Piano», а звуком правой руки 2 — «String Ensemble». Быстро выбрать понравившийся тон можно несколькими способами:

1.1 Вариант 1: нажмите на область прямого выбора звука [Tone Direct-Select Area], чтобы выбрать соответствующие 24 вида основных звуков для правой руки - Right-Handed 1, нажмите и удерживайте кнопку [Tone] в течение 3 секунд, чтобы переключиться между тоном А и тоном В.



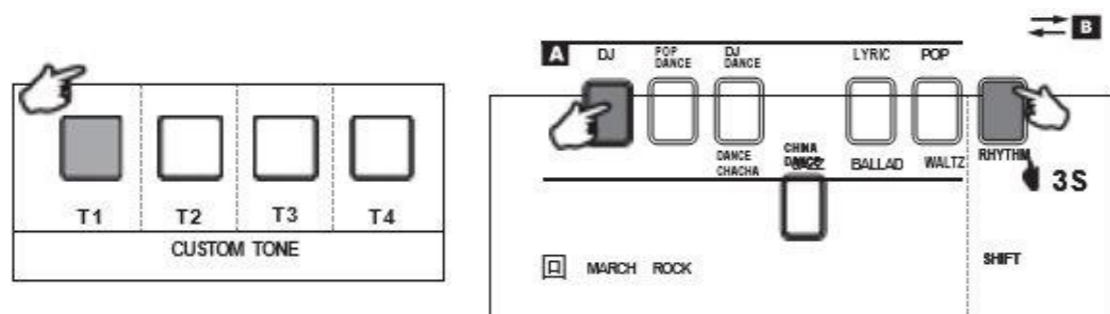
1.1 Вариант 2: Нажмите кнопку [NUMBER], чтобы включить функцию «Number», область прямого выбора звука [Tone Direct-Select] и переключиться на соответствующие цифры «0-9», вы можете напрямую выбрать основной тон, введя от одной до трёх цифр. Нажмите кнопку [NUMBER] повторно, при этом, индикатор не погаснет, чтобы выключить этот режим. Цифры «0-9» переключаются на область прямого выбора звука [Tone Direct-Select].



Примечание. По умолчанию звук для правой половины Right hand 1 выбран. Если вы хотите выбрать звук для левой половины Left Hand или второй звук Right Hand 2, вам нужно нажать кнопку [Left Hand] или [Right Hand 2], а затем выбрать звук с помощью цифр «0-9».

1.1 Вариант 3: Нажмите кнопку [Tone] или [Home], чтобы войти в интерфейс ЖК-дисплея, коснитесь [Right 1] область отображения, чтобы войти в интерфейс выбора Right Tone 1. Проведите пальцем вверх и вниз для навигации по списку типов звуков. Используйте [Page Up] и [Page Down] для переключения между страницами. Кроме того, вы можете прокрутить колесо данных, чтобы быстро просматривать страницы и выбирать соответствующий звук. Повторите тот же процесс для выбора тонов «Right Hand 2» и «Left Hand».

2. Индивидуальный звук: после выбора желаемого звука нажмите и удерживайте любую кнопку [Customize Tone] T1-T4 более 3 секунд, соответствующий индикатор клавиши изменится с красного на синий, настройка завершена, затем нажмите кнопку прямой памяти, чтобы быстро вызвать сохранённый звук в качестве основного. Индивидуальный звук будет сохранен и после выключения.

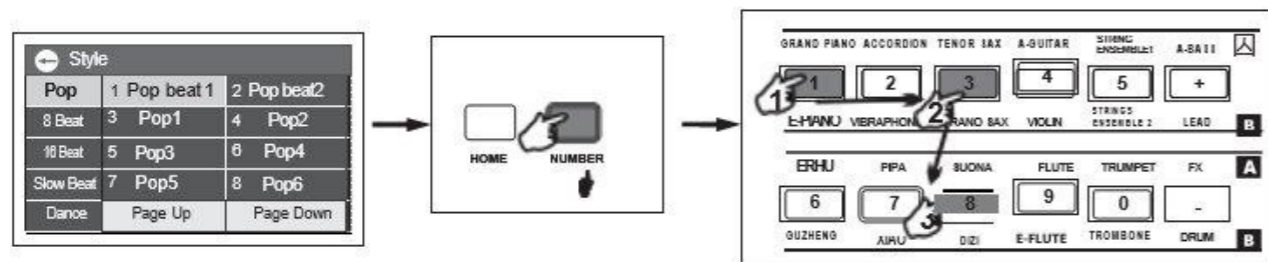


3. Выбор ритма:

В клавиатуру встроено 248 ритмов. Названия ритмов перечислены в Приложении II. Есть несколько способов быстрого выбора ритмов.

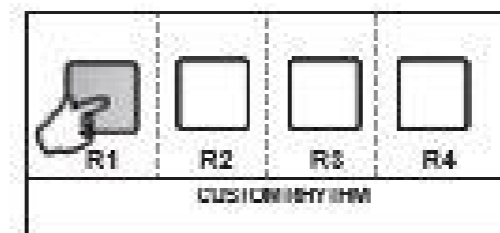
3.1 Вариант 1: нажмите кнопку [Rhythm], чтобы выбрать один из 12 основных ритмов, нажмите и удерживайте кнопку [Rhythm] в течение 3 секунд, чтобы переключиться между ритмом A и ритмом B.

3.2 Вариант 2: Нажмите кнопку [NUMBER] при загоревшемся индикаторе, чтобы включить функцию «Number», область прямого выбора звука [Tone Direct-Select] и набрать номер ритма с помощью цифр. Нажмите кнопку [NUMBER] повторно, пока индикатор не погаснет, чтобы выключить этот режим. Цифры «0-9» переключаются на область прямого выбора звука [Tone Direct-Select].



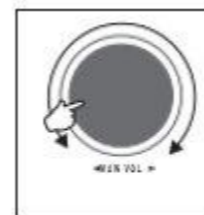
3.3 Вариант 3: После входа в меню ЖК-дисплея коснитесь значка «Rhythm», чтобы войти в интерфейс выбора ритма. Проведите пальцем вверх и вниз, чтобы выбрать типы ритмов. Используйте [Page Up] и [Page Down] для переключения между страницами. Также на экране выбора ритма вращайте колесо данных, чтобы быстро перемещаться по страницам и выбирать нужный ритм.

3.4 Индивидуальный ритм: После выбора предпочтительного тона нажмите и удерживайте любую из кнопок [Настроить ритм] R1-R4 более 3 секунд. Соответствующий индикатор изменит цвет с красного на синий, указывая на то, что настройка завершена. Затем вы можете напрямую нажать клавишу, чтобы быстро выбрать сохраненный ритм. Настроенные ритмы будут сохранены даже после выключения.



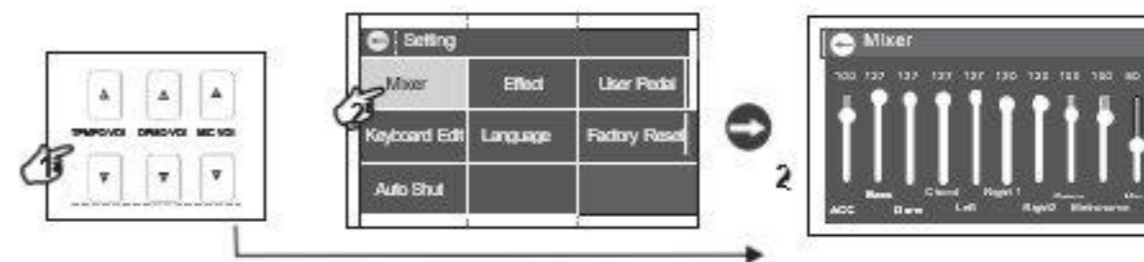
4. Регулятор громкости:

4.1 Общая громкость: отрегулируйте ручку общей громкости, чтобы настроить громкость динамика клавиатуры и наушников.



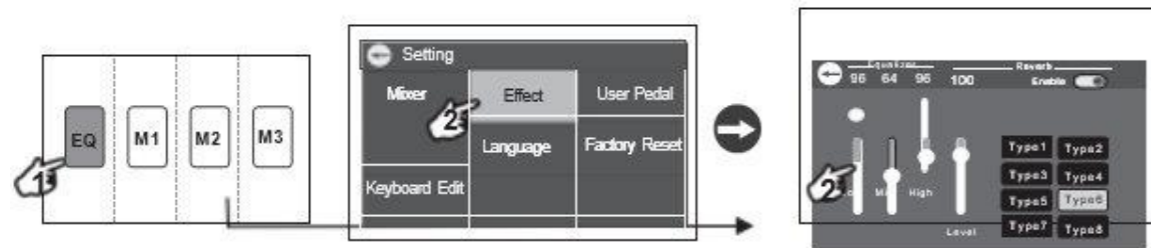
4.2 Микшер: нажмите кнопку [Setting]-[Mixer] на ЖК-дисплее, чтобы войти в меню управления микшера. Вы можете отрегулировать громкость Тембра/Баса/Перкуссии/Аккорда/Акомпанемента (Left Hand)/Тембра 1 (Right Hand 1)/Тембра 2 (Right Hand 2)/Демо/Микрофон «MIC» с помощью колеса вверх и вниз.

Прямая регулировка: вы также можете нажать кнопку [Asmp + -] [Demo + -] [MIC + -] непосредственно на панели, чтобы отрегулировать соответствующую громкость, ЖК-дисплей переключится на интерфейс [Mixer].



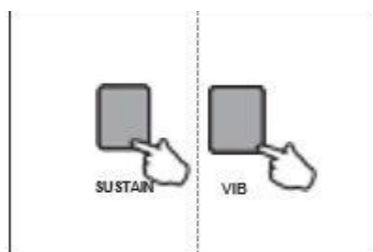
4.3 Эквалайзер: нажмите кнопку [EQ], чтобы включить функцию эквалайзера, загорится индикатор «EQ» в области отображения состояния ЖК-дисплея, ЖК-дисплей одновременно переключится на интерфейс [Digital Effects], сдвиньте ползунки регулировки громкости для настройки параметров низких, средних и высоких частот. Он автоматически вернется на главную страницу, если вы не используете эту функцию в течение 5 секунд.

Нажмите кнопку [EQ] повторно, чтобы выйти из функции эквалайзера, при этом кнопка загорится, а статус «EQ» погаснет. Вы также можете нажать кнопку [Setting]-[EQ] на ЖК-дисплее, чтобы войти на страницу настройки эквалайзера.

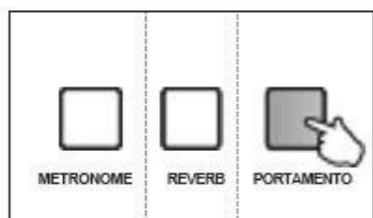


5. Вибрато: нажмите кнопку [VIB], чтобы войти в режим вибрато, загорится индикатор. После выбора этого режима каждый раз, когда воспроизводится нота, к ноте добавляется эффект колебания. Повторное нажатие кнопки [VIB] выключит функцию вибрато и выйдет из этого режима с выключенной подсветкой.

6. Сустейн: нажмите кнопку [SUSTAIN] для входа и выхода из режима сустейн «SUSTAIN», индикатор будет включаться/выключаться, а отображение состояния «SUS» соответственно включаться/выключаться. При выборе этого режима звучание каждой воспроизводимой ноты продлевается.



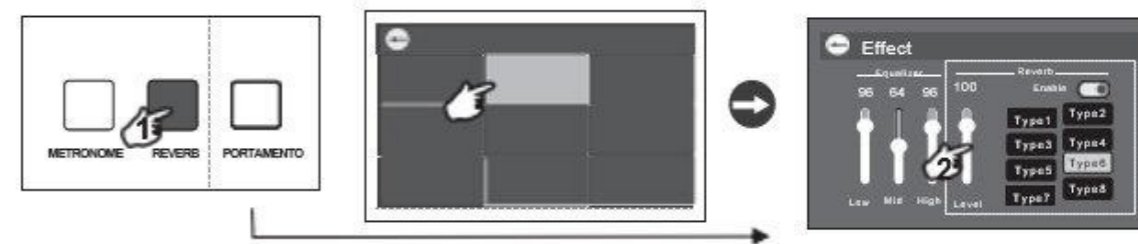
7. Портamento (функция Slide Tone): нажмите кнопку [Portamento], чтобы активировать эту функцию, индикатор кнопки загорится. При продолжительном нажатии двух или более клавиш тон может создавать эффект скольжения вверх или вниз. Нажмите кнопку [Portamento] повторно, чтобы выйти из этого режима, и индикатор кнопки погаснет.



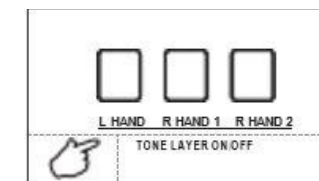
8. Изменение высоты тональности: сдвиньте колесо вверх или вниз, чтобы повысить или понизить тональность во время исполнения.



9. Реверберация: нажмите кнопку [Reverb], чтобы войти в режим реверберации. Индикатор загорится, и на ЖК-экране отобразится статус «REV». Сдвиньте ползунок «Type1-Type8», чтобы выбрать один из 8 различных типов эффектов реверберации. Отрегулируйте глубину эффекта реверберации, перемещая ползунок «Depth». Нажмите кнопку [Reverb] повторно, чтобы выйти из функции и выключить световой индикатор. В режиме реверберации звук каждой воспроизводимой ноты будет иметь лёгкий эффект эха.

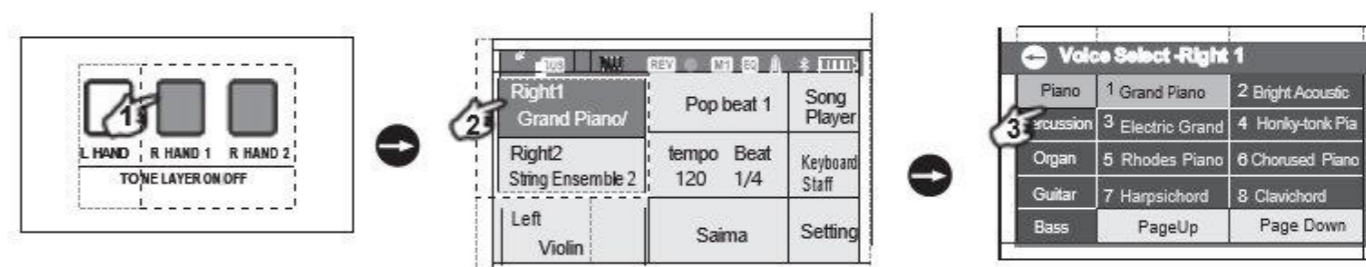


10. ВКЛ/ВЫКЛ наложений звука: нажмите кнопку [L Hand], [R Hand 1] + [R Hand 2] на панели соответственно, соответствующий индикатор загорится или погаснет, вы можете включить или выключить режим «Split» и «Dual-tone» клавиатуры.



10.1 Dual Tone:

1.1 Нажмите кнопки [R Hand 1] и [R Hand 2] на панели соответственно, чтобы войти в двухтональный режим, при этом загорится соответствующий индикатор “”. В данном режиме возможно одновременно воспроизводить двухтональный звук, нажмите кнопку повторно, чтобы выйти из функции, соответствующий индикатор погаснет. Эту функцию можно включить или выключить через интерфейс ЖК-дисплея, коснувшись «Setting» → «Keyboard Edit» → «Dual».



10.1.2 Нажмите [Right 1] или [Right 2] на главной странице ЖК-дисплея, следуйте операции «Tone Selection», чтобы выбрать Тембр 1 и Тембр 2 соответственно.

10.1.3 Когда кнопки [R Hand 1] и [R Hand 2] горят, нажатие кнопки в области прямого выбора звука [Tone Direct-Select] позволяет выбрать звук Right Hand 2. Если вы хотите выбрать звук Right Hand 1, вам нужно коснуться кнопки «Right 1» на главной странице ЖК-дисплея, чтобы выбрать его, или выбрать его перед входом в двухтональный режим.

10.2 Split:

10.2.1 Нажмите кнопку переключения слоя тона [L Hand] на панели, чтобы войти в режим разделения клавиатуры, индикатор [L Hand] и в области отображения состояния загорится «», клавиатура будет разделена на две половины, что позволяет индивидуально менять звук. Точка разделения по умолчанию — C3. Нажмите эту кнопку повторно, чтобы выйти из этого режима. Эту функцию можно включить или выключить через интерфейс ЖК-дисплея, коснувшись «Setting» → «Keyboard Edit» → «Split».

10.2.2 Нажмите «Right Tone 1» или «Right Tone 2» на ЖК-дисплее, чтобы перейти на страницу выбора звука, следуйте операции «Выбор звука», чтобы выбрать Tone 1 и Tone 2 соответственно. Нажмите [R Hand 1] и [R Hand 2], чтобы открыть функцию двойного звука, половина правой руки перейдет в режим двойного звука (инструкции см. в разделе «1. Выбор звука»).

10.2.3 Нажмите «Setting» → «Keyboard Edit» → «», чтобы открыть страницу «Keyboard Edit 2» на ЖК-дисплее, сдвиньте «Split Point», чтобы изменить точку разделения.

11. Двойная клавиатура:

Нажмите «Setting» → «Keyboard Edit», чтобы перейти на страницу «Keyboard Edit 1». Клавиатура станет двухголосой с 24-й клавиши слева. Отрегулируйте диапазон и тональность двойной клавиатуры, изменяя ползунки «Octave» и «Transpose» на странице «Keyboard Edit 2». Точка разделения клавиатуры и разделение клавиатуры по умолчанию имеют значение С3. Чтобы изменить точку разделения, обратитесь к пункту 10.2.3. инструкции по изменению тона левой и правой половин клавиатуры (см. в разделе «1. Выбор звука»)

12. Сенсор:

Нажмите кнопку [Touch] на панели, чтобы перейти к регулировке сенсора клавиатуры. При включении отобразится индикатор «Touch», в области отображения состояния будет показан уровень чувствительности к прикосновению « ». Коснитесь «Settings» → «Keyboard Edit» → « » → «Keyboard Edit 2», чтобы войти в интерфейс редактирования Keyboard Edit 2, сдвиньте ползунок регулировки «Touch», чтобы изменить уровень чувствительности к прикосновению от 0 до 3. Он будет сохранен после выключения и повторного включения клавиатуры.

13. Регулировка транспонирования/настройки:

13.1 Транспонирование:

Нажмите кнопку [Transpose +/-] на панели, чтобы отрегулировать тональность. Каждое нажатие одной из этих кнопок повышает или понижает тональность на один тон (диапазон регулировки -12~+12). Одновременное нажатие обеих кнопок [Transpose +/-] вернёт тональность к 0-му показателю. Альтернативно, откройте интерфейс «Keyboard Edit 2» на ЖК-дисплее, коснувшись «Setting» → «Keyboard Edit» → «» → «Keyboard Edit 2», чтобы войти в интерфейс Keyboard Edit 2, сдвиньте ползунок регулировки «Transpose», чтобы изменить тональность. Сдвиньте ползунок регулировки «Tune», чтобы точно отрегулировать ее в пределах диапазона звука, нажмите кнопку «Preset», чтобы восстановить исходное значение.

13.2 Регулировка октавы:

Нажмите [Setting]-[Keyboard Edit] → [] → [Keyboard Edit 2], чтобы войти в интерфейс Keyboard Edit 2, сдвиньте ползунок регулировки [Octave], чтобы отрегулировать октаву от -3 до +3, настройка по умолчанию - 0.

14. Управление ритмом:

14.1 Воспроизведение ритма:

Нажмите кнопку [Start/Stop] на панели, чтобы воспроизвести ритм, соответствующий индикатор поменяет цвет с красного на синий и будет мигать в соответствии с темпом ритма. Нажмите кнопку повторно, чтобы остановить воспроизведение ритма, индикатор кнопки загорится красным и будет гореть непрерывно.

14.2 Метроном:

Нажмите кнопку [Metronome] на панели, чтобы запустить метроном с отсчетом, соответствующий индикатор меняет цвет с фиолетового на синий и мигает в такт метроному. ЖК-дисплей переключится на интерфейс «Metronome», где вы можете регулировать долю от 1/2 до 9/16, нажимая соответствующие кнопки вверх или вниз. Если в течение 16 секунд не будет активности, произойдет автоматический возврат на главную страницу. Альтернативно, коснитесь кнопки «Beat» в главном меню ЖК-дисплея, чтобы войти на страницу настройки метронома, нажмите кнопку повторно, чтобы выйти из режима метронома, и соответствующий индикатор станет фиолетовым и будет гореть непрерывно.

14.3 Регулировка темпа:

В режиме «Rhythm», «Demo» или «Metronome» нажмите кнопку [Tempo + -] на панели, чтобы ускорить или замедлить воспроизведение темпа. Диапазон регулировки 20-200 bpm. Каждый ритм имеет свой темп по умолчанию, но после настройки ритм играет в новом темпе. Одновременное нажатие кнопки [Tempo + -] вернёт систему к текущей скорости темпа по умолчанию.

Примечание. Нажмите и удерживайте кнопку [Tempo +] или [Tempo -] для быстрой регулировки темпа.

14.4 СИНХРОНИЗАЦИЯ:

Нажмите кнопку [SYNC] на панели, чтобы активировать функцию синхронного аккомпанемента, загорится индикатор. Ритм запустится, как только будет нажата любая клавиша на левой стороне клавиатуры, и индикатор погаснет.

Примечание. Вы также можете использовать эту функцию, выбрав ритм и аккорд.

14.5 Вступление/концовка:

Нажмите кнопку [Intro/Ending] на панели во время воспроизведения ритма, фиолетовый индикатор кнопки [Intro/Ending] загорится, нажмите кнопку [Start/Stop], чтобы начать воспроизведение вступительной ритм-секции, загорится синий индикатор. После окончания вступления аккомпанемент переходит в основную часть ритм-секции, индикатор [Intro/Ending] гаснет; нажмите кнопку [Intro/Ending] еще раз, чтобы воспроизвести концовку; после концовки автоматический аккомпанемент останавливается.

14.6 Fill in/Main/Variation:

14.6.1 Нажмите кнопку [FILL IN A] и [FILL IN B] на панели во время воспроизведения ритма, чтобы вставить переход, за которой следует текущий ритм. Соответствующий индикатор горит синим цветом во время перехода и гаснет по её окончании.

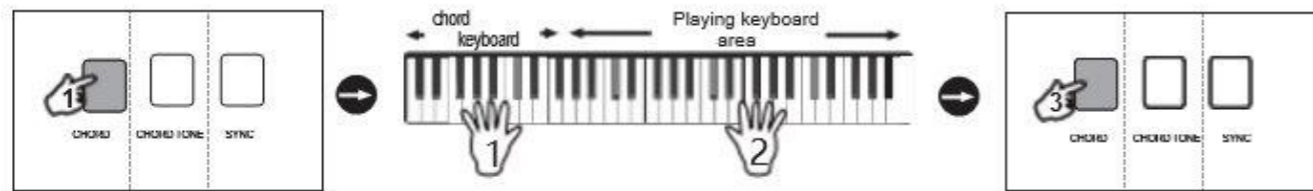
14.6.2 Во время воспроизведения ритма нажмите кнопку [Main/Variation] на панели для переключения между режимами «Main rhythm» (основной ритм, обозначается фиолетовым цветом) и «Variation» (вариацией, обозначается синим цветом).

14.7 Перкуссия:

Нажмите кнопку [FX/Drum] на панели, клавиатура преобразуется в различные перкуссионные инструменты. Каждая клавиша клавиатуры соответствует ударному инструменту. Функция перкуссии отключается при выборе другого звука (инструкции см. в разделе «1. Выбор звука»).

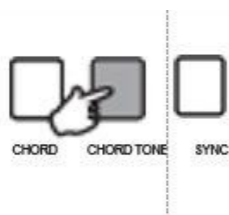
15. Авто-аккорды/аккорды вручную:

15.1 В режиме ритма, нажмите кнопку [Chord] на панели, чтобы войти в функцию авто-аккорда, загорится индикатор. Нажимайте клавиши 1–19 в зоне аккордов на левой стороне клавиатуры, чтобы услышать различные аккорды; нажмите кнопку [Chord] при выключенном ритме, чтобы войти в функцию «Manual Chords». Вы сможете играть аккорды вручную в зоне аккордовой клавиатуры. Нажмите кнопку [Chord] повторно или кнопку [Start/Stop], чтобы выйти из режима «Auto Chord/Manual Chords», зоны аккордовой клавиатуры с 1 по 19 вернутся в обычный режим игры.



Примечание. Аккорды автоматически распознаются как одним, так и несколькими пальцами. Аппликатуры аккордов см. в приложении.

15.2 В аккордовом режиме нажмите и удерживайте кнопку [Chord Tone] на панели, чтобы последовательно менять тембр аккорда, при этом индикатор соответствующей кнопки будет меняться между «выкл. → красный → синий → фиолетовый».



16. Мультитрековая запись:

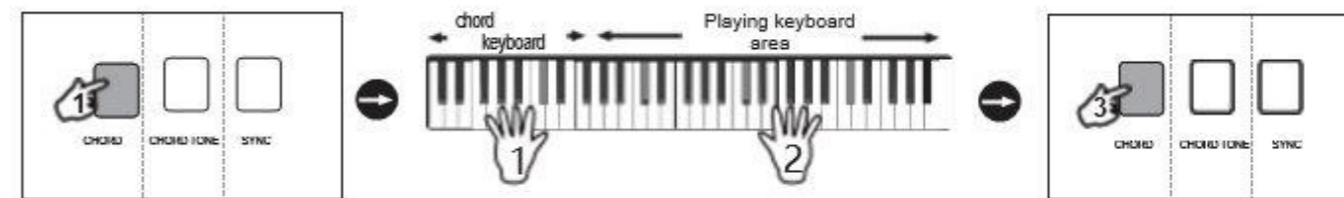
Данный инструмент может записывать 4 дорожки: дорожки 1–3 для мелодии и дорожка 4 для ритма. Запись будет сохранена после выключения и повторного включения клавиатуры.

16.1 Запись

16.1.1 Выберите свой любимый звук, нажмите кнопку [track 1-3] на панели, чтобы войти в режим подготовки к записи, ЖК-дисплей переключится на интерфейс управления «Recorder», и клавиша [Record] выбранной дорожки станет красной.

16.1.2 Нажмите кнопку [Record] на панели, чтобы войти в режим записи, нажмите кнопку [Record] повторно, чтобы сохранить запись и выйти из режима записи. Цвет кнопки «Play» на ЖК-дисплее изменится с серого на светло-синий. В это время все сыгранные вами ноты будут сохранены в соответствующем треке.

16.1.3 Нажмите на ЖК-дисплее кнопку [Record] на дорожке 4, чтобы войти в состояние подготовки к записи, выберите нужный ритм, нажмите кнопку [Record], чтобы войти в режим записи ритма. Вы можете включить ритм в сочетании с функциями «Chord» и «SYNC». Во время записи ритма вы можете нажать кнопку «Fill A», «Fill B», «Tempo + -», чтобы записать нужный ритм. Нажмите кнопку [Record] на панели повторно, чтобы сохранить запись и выйти из режима записи.



16.2 Воспроизведение:

Режим воспроизведения трека автоматически включается после каждой записи. Нажмите кнопку [Play] на панели, чтобы последовательно воспроизвести записанные ноты, нажмите кнопку [Play] повторно, чтобы выйти из режима воспроизведения. Коснитесь кнопки «Play» каждой дорожки на ЖК-дисплее, чтобы включить или выключить запись перед входом в функции «Play» и «Record». Кнопка «Play» становится синей при активации записи, и серой, при её отключении.

16.3 Удаление записи:

Нажмите кнопку [Delete], чтобы удалить все записи, и вы услышите характерный звук «тик». Если вам нужно изменить запись трека, нажмите кнопку соответствующего трека (или коснитесь соответствующей кнопки «Record» на ЖК-дисплее), чтобы войти в режим подготовки к записи, повторите шаг 16.1.2, чтобы автоматически сохранить последнюю запись.

Примечание. Во время записи вы можете вручную нажать кнопку «Play» каждого трека на ЖК-дисплее, чтобы выбрать содержимое трека, которое необходимо наложить.

17. Настройка памяти M1-M6:

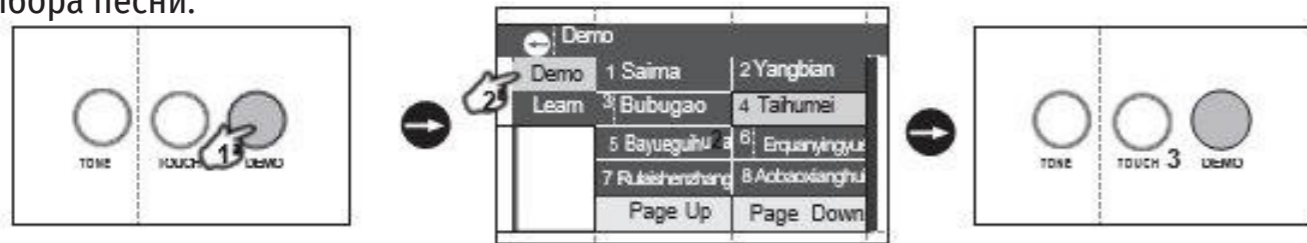
Клавиатура имеет 6 встроенных ячеек памяти для сохранения определённых звуков, ритмов и темпов. Перед исполнением выберите TONE, RHYTHM и TEMPO, которые вы хотите использовать. Удерживайте кнопку памяти [M1]–[M6] до тех пор, пока на ЖК-дисплее не появится надпись «SAVE», и отпустите кнопку после того, как услышите характерный звук «тик». Вы можете быстро вызвать сохранённые настройки, нажав кнопку [M1]–[M6] перед исполнением, на ЖК-дисплее отобразятся [M1]–[M6]. Если вы хотите изменить настройки M1-M6, повторите операцию повторно, чтобы заменить их.

Примечание. Ниже данные, которые можно сохранить с помощью кнопок M1-M6. Они будут сохранены после выключения и повторного включения клавиатуры.

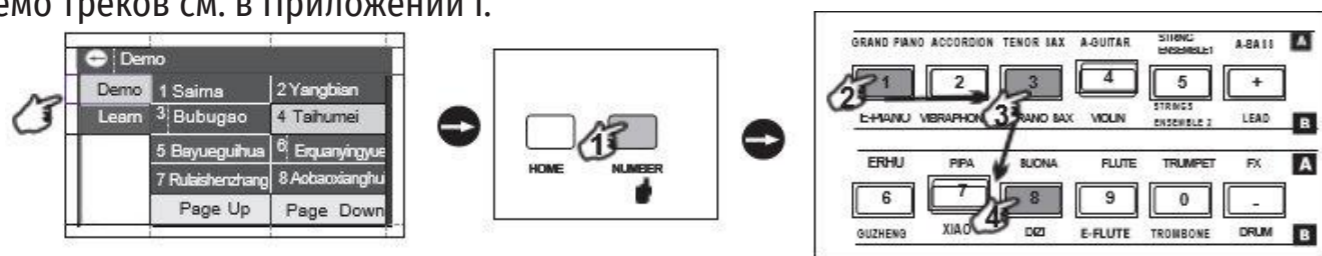
- Звук Right hand 1/громкость/включатель;
- Звук Right hand 2/громкость/включатель;
- Звук Left hand/громкость/переключатель;
- Включатель реверберации/тип/глубина;
- Сенсор/транспонирование/октава/тип метронома/громкость;
- Ритм/объём ритма/темп;
- Включатель громкости аккордов/демо/эквалайзера/включатель эквалайзера

18. Демо:

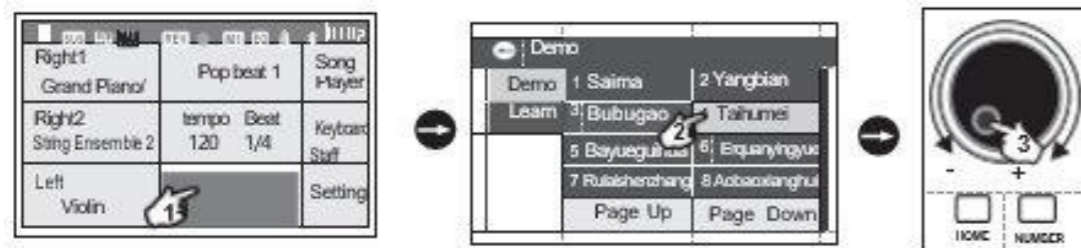
Данная клавиатура имеет 110 встроенных демо композиций (включая 30 обучающих). Названия песен см. в прилагаемом списке треков. Есть несколько способов быстрого выбора песни:



Вариант 1: Коснитесь значка «Demo» на ЖК-дисплее, чтобы перейти на страницу меню «Demo». Нажмите кнопку [NUMBER] при загоревшемся индикаторе, чтобы включить функцию «Number», [прямой выбор звука] и набрать соответствующие цифры «0-9», вы можете напрямую выбрать демо, введя от одной до трёх цифр. Список доступных демо треков см. в Приложении I.



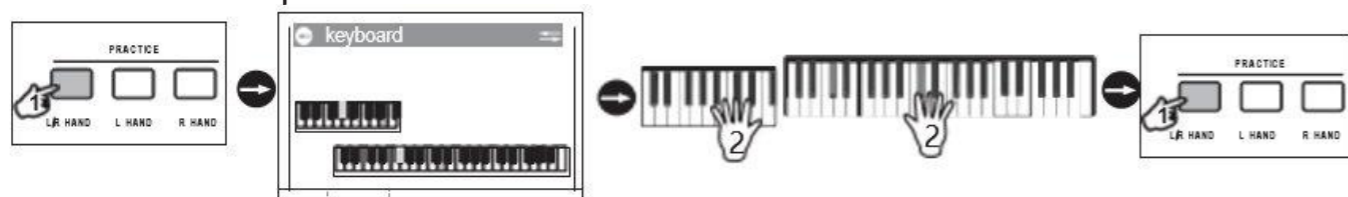
Вариант 2: Коснитесь значка «Demo» на ЖК-дисплее, чтобы перейти на страницу меню «Demo». Коснитесь песни с соответствующим названием, чтобы выбрать её. Нажмите кнопку «Demo» или «Learn» на ЖК-дисплее, чтобы перейти к соответствующий список музыки, нажмите «Page Up» или «Page Down», чтобы перевернуть страницу. Вы также можете повернуть колесо данных, чтобы быстро пролистать страницу и выбрать демо.



19. Функция Left и Right hand practice:

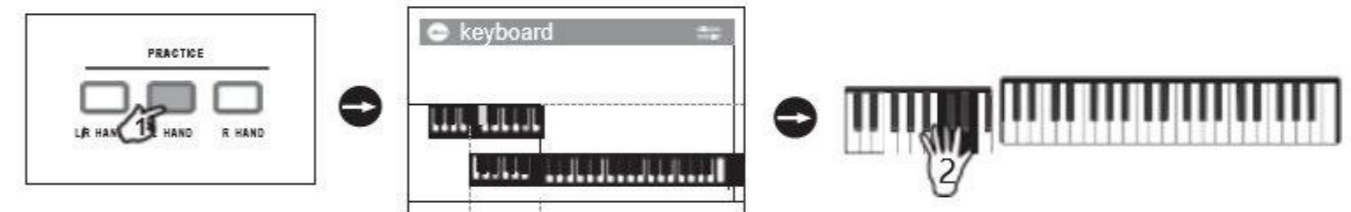
19.1. L&R hand practice:

После выбора обучающей песни (81-110) нажмите кнопку [L/R Hand], чтобы войти в режим обучения «Left/Right Hand», метроном автоматически включится, и нота обучающей песни закроется. Экран ЖК-дисплея превратится в интерфейс дисплея клавиатуры. Вы можете научиться играть левой или правой рукой, следуя подсказкам на дисплее клавиатуры. Нажмите кнопку [L/R Hand] повторно или нажмите кнопку [Start/Stop], чтобы выйти из этого режима.



19.2. Left hand practice:

После запуска режима «L&R hand practice» нажмите кнопку [L hand], чтобы войти в режим обучения левой рукой, клавиатура будет воспроизводить только ноты правой руки и закрывать ноты левой руки, вы можете следить за метрономом и аппликатурой клавиатуры и подсказками самообучения игры правой рукой. Нажмите кнопку [L/R Hand] повторно или нажмите кнопку [Start/Stop], чтобы выйти из этого режима.



19.3. Right hand practice:

После запуска режима «L&R hand practice» нажмите кнопку [R hand], чтобы войти в режим обучения правой рукой, клавиатура будет воспроизводить только ноты правой руки и закрывать ноту левой руки, вы можете следить за метрономом и аппликатурой клавиатуры и подсказками для самообучения игры правой рукой. Нажмите кнопку [L/R Hand] повторно или нажмите кнопку [Start/Stop], чтобы выйти из этого режима.

Примечание. Вы можете нажать «>» для переключения между дисплеями «Нотный стан» и «Клавиатура». В режиме обучения нота будет одинарной.

20. Настройка автоматического отключения питания:

Нажмите «Setting» → «Auto Shut», чтобы включить функцию автоматического включения и выключения питания. Клавиатура автоматически отключит питание в отсутствие какой-либо активности в течении 30 минут. По умолчанию клавиатура находится в состоянии автоматического включения.

Примечание. Оно будет сохранено после включения и повторного включения клавиатуры.

21. Выбор языка:

Нажмите «Setting» → «Language», чтобы войти в интерфейс «Select Language». Вы можете выбрать китайскую или английскую версию языка интерфейса ЖК-дисплея.

22. Восстановить заводские настройки:

Нажмите кнопку «Setting» → «Factory Reset», чтобы войти в режим «Restore Factory Settings». Установленные пользователем параметры, такие как реверберация, высота тональности, метроном, различные настройки громкости, сенсорная регулировка, автоматическое выключение и т. д., восстанавливаются до заводского состояния по умолчанию при подтверждении значком «YES».

Примечание. Оно будет сохранено после выключения и повторного включения клавиатуры.

Приложение I Песни

1	Canon	45	Sinbad's Hand	85	Outer Kawano Town
2	Croatian Rhapsody	46	New Paradise Park	86	Love me
3	On the wings of song	47	Happy birthday	87	Connor
4	Katyusha	48	Carmen Intermezzo	88	Falling Petals Dancing
5	Cuckoo Waltz	49	Brevity Song	89	Inuyasha Theme
6	Troika	50	Jingle Bells	90	Star Tea Party
7	Turkey March	51	Silent Night	91	Caravan Waltz
8	Concerto of Love	52	Oh, Santa Claus	92	Cameron Waltz in B
9	Mozart	53	Holy March	93	Moonlight Blue
10	Clapping Song	54	Sushanna	94	Start afresh
11	Military March	55	Moon River	95	Afternoon Tea Time
12	Beethoven Sonata	56	ABC Alphabet Song		Ragtime
13	Super Marie	57	We Wish You a Merry	96	Tchaikovsky's Melody
14	Torna Surriento		Christmas	97	Gavotte Dance Music
15	Doraemon	58	Six Little Ducks	98	Ave Maria
16	Merry Widow	59	Mary Had a Little Lamb	99	Piano sketches
17	Old France	60	Moon Bay	100	The Flight of the
18	Serenade	61	American Patrol		Bumblebee
19	Ode to joy	62	Crazy Weapons	101	Carmen
20	Waltz of Flowers	63	Before the Next	102	Brandenburg
21	Wedding March		Teardrop Falls	103	Robert Schumann
22	Grand March	64	Puppy Waltz		fantasia
23	Clemende Sonata	65	Piano Sonata	104	Op. 9 No. 2
24	Russian Dance	66	The Blue Danube	105	Op. 9 No. 1
25	Prelude to Magic Flute	67	Desire	106	Op. 10, No. 5
26	Symphonies	68	Tea for Two	107	Bach Two-Part
27	Whisper in autumn	69	Sleigh Ride		Inventions 04
28	Smile Polka	70	The Red-Nosed	108	piano sonata
29	Santa Lucia		Reindeer	109	Piano Sonata No. 14 in
30	Schubert Serenade	71	Santa Claus Is Coming		C# minor, Op. 27, No. 2
31	Dream Wedding		to Town	110	Grande Sonate Op. 13
32	Spring in four seasons	72	Dreams		
33	Spanish Matador	73	The Clock of Time		
34	Edelweiss	74	Humoresque		
35	Lullaby	75	Merry Farmer		
36	Polka Italy	76	Green Requiem		
37	Auld Lang Syne	77	Waltz Music		
38	Mail carriage	78	Greensleeves		
39	Ashitaka and San	79	Polka		
40	Spinach March	80	Arabesque		
41	Minor Dance in G Major	81	Dream of love		
42	The Madness of 1900	82	Winter Love Song		
43	Family Restaurant	83	Lofty Aspiration		
44	Surfing Johnny	84	The Blue Piano		

448	Accord ian 3
449	Harmonica 3
450	Tango Accord ian 3
571	Hammond Organ 4
572	Percussive Organ 4
573	Rock Organ 4
574	Church Organ 4
575	Reed Organ 4
576	Accord ian 4
577	Harmonica 4
578	Tango Accord ian 4

Guitar

25	Acoustic Guitar (nylon)
26	Acoustic Guitar (steel)
27	Electric Guitar (jazz)
28	Electric Guitar (clean)
29	Electric Guitar (muted)
30	Overdriven Guitar
31	Distortion Guitar
32	Guitar Harmonics
195	Acoustic Guitar (nylon) 1
196	Acoustic Guitar (steel) 1
197	Electric Guitar (jazz) 1
198	Electric Guitar (clean) 1
199	Electric Guitar (muted) 1
200	Overdriven Guitar 1
201	Distortion Guitar 1
202	Guitar Harmonics 1
323	Acoustic Guitar (nylon) 2
324	Acoustic Guitar (steel) 2
325	Electric Guitar (jazz) 2
326	Electric Guitar (clean) 2
327	Electric Guitar (muted) 2
328	Overdriven Guitar 2
329	Distortion Guitar 2
330	Guitar Harmonics 2
451	Acoustic Guitar (nylon) 3
452	Acoustic Guitar (steel) 3
453	Electric Guitar (jazz) 3
454	Electric Guitar (clean) 3
455	Electric Guitar (muted) 3
456	Overdriven Guitar 3
457	Distortion Guitar 3
458	Guitar Harmonics 3

579	Acoustic Guitar (nylon) 4
580	Acoustic Guitar (steel) 4
581	Electric Guitar (jazz) 4
582	Electric Guitar (clean) 4
583	Electric Guitar (muted) 4
584	Overdriven Guitar 4
585	Distortion Guitar 4
586	Guitar Harmonics 4
698	Acoustic Guitar (steel) 5
699	Electric Guitar (jazz) 5
700	Electric Guitar (clean) 5
701	Electric Guitar (muted) 5
702	Overdriven Guitar 5
703	Distortion Guitar 5
704	Guitar Harmonics 5

Bass

33	Acoustic Bass
34	Electric Bass(finger)
35	Electric Bass (pick)
36	Fretless Bass
37	Slap Bass 1
38	Slap Bass 2
39	Synth Bass 1
40	Synth Bass 2
203	Acoustic Bass 1
204	Electric Bass(finger) 1
205	Electric Bass (pick) 1
206	Fretless Bass 1
207	Slap Bass 3
208	Slap Bass 4
209	Synth Bass 3
210	Synth Bass 4
331	Acoustic Bass 2
332	Electric Bass(finger) 2
333	Electric Bass (pick) 2
334	Fretless Bass 2
335	Slap Bass 5
336	Slap Bass 6
337	Synth Bass 5
338	Synth Bass 6
459	Acoustic Bass 3
460	Electric Bass(finger) 3
461	Electric Bass (pick) 3
462	Fretless Bass 3

463	Slap Bass 7
464	Slap Bass 8
465	Synth Bass 7
466	Synth Bass 8
587	Acoustic Bass 4
588	Electric Bass(finger) 4
589	Electric Bass (pick) 4
590	Fretless Bass 4
591	Slap Bass 1-4
592	Slap Bass 2-4
593	Synth Bass 1-4
594	Synth Bass 2-4
705	Acoustic Bass 5
706	Electric Bass(finger) 5
707	Electric Bass (pick) 5
708	Fretless Bass 5
709	Slap Bass 1-5
710	Slap Bass 2-5
711	Synth Bass 1-5
712	Synth Bass 2-5

String

41	Violin
42	Viola
43	Cello
44	Contrabass
45	Tremolo Strings
46	Pizzicato Strings
47	Orchestral Harp
48	Timpani
211	Violin 1
212	Viola 1
213	Cello 1
214	Contrabass 1
215	Tremolo Strings 1
216	Pizzicato Strings 1
217	Orchestral Harp 1
218	Timpani 1
339	Violin 2
340	Viola 2
341	Cello 2
342	Contrabass 2
343	Tremolo Strings 2
344	Pizzicato Strings 2
345	Orchestral Harp 2

Приложение II Звуки

Piano

01 Acoustic Grand Piano
02 Bright Acoustic Piano
03 Electric Grand Piano
04 Honky-tonk Piano
05 Rhodes Piano
06 Chorused Piano
07 Harpsichord
08 Clavichord
171 Acoustic Grand Piano 1
172 Bright Acoustic Piano 1
173 Electric Grand Piano 1
174 Honky-tonk Piano 1
175 Rhodes Piano 1
176 Chorused Piano 1
177 Harpsichord 1
178 Clavichord 1
299 Acoustic Grand Piano 2
300 Bright Acoustic Piano 2
301 Electric Grand Piano 2
302 Honky-tonk Piano 2
303 Rhodes Piano 2
304 Chorused Piano 2
305 Harpsichord 2
306 Clavichord 2
427 Acoustic Grand Piano 3
428 Bright Acoustic Piano 3
429 Electric Grand Piano 3
430 Honky-tonk Piano 3
431 Rhodes Piano 3
432 Chorused Piano 3
433 Harpsichord 3
434 Clavichord 3
555 Acoustic Grand Piano 4
556 Bright Acoustic Piano 4
557 Electric Grand Piano 4
558 Honky-tonk Piano 4
559 Rhodes Piano 4
560 Chorused Piano 4
561 Harpsichord 4
562 Clavichord 4
683 Bright Acoustic Piano 5
684 Electric Grand Piano 5

685 Honky-tonk Piano 5
686 Rhodes Piano 5
687 Chorused Piano 5
688 Harpsichord 5
689 Clavichord 5

Color percussion

09 Celesta
10 Glockenspiel
11 Music box
12 Vibraphone
13 Marimba
14 Xylophone
15 Tubular Bells
16 Dulcimer
179 Celesta 1
180 Glockenspiel 1
181 Music box 1
182 Vibraphone 1
183 Marimba 1
184 Xylophone 1
185 Tubular Bells 1
186 Dulcimer 1
307 Celesta 2
308 Glockenspiel 2
309 Music box 2
310 Vibraphone 2
311 Marimba 2
312 Xylophone 2
313 Tubular Bells 2
314 Dulcimer 2
435 Celesta 3
436 Glockenspiel 3
437 Music box 3
438 Vibraphone 3
439 Marimba 3
440 Xylophone 3
441 Tubular Bells 3
442 Dulcimer 3
563 Celesta 4
564 Glockenspiel 4
565 Music box 4
566 Vibraphone 4

567 Marimba 4
568 Xylophone 4
569 Tubular Bells 4
570 Dulcimer 4
690 Celesta 5
691 Glockenspiel 5
692 Music box 5
693 Vibraphone 5
694 Marimba 5
695 Xylophone 5
696 Tubular Bells 5
697 Dulcimer 5

Organ

17 Hammond Organ
18 Percussive Organ
19 Rock Organ
20 Church Organ
21 Reed Organ
22 Accord ian
23 Harmonica
24 Tango Accord ian
187 Hammond Organ 1
188 Percussive Organ 1
189 Rock Organ 1
190 Church Organ 1
191 Reed Organ 1
192 Accord ian 1
193 Harmonica 1
194 Tango Accord ian 1
315 Hammond Organ 2
316 Percussive Organ 2
317 Rock Organ 2
318 Church Organ 2
319 Reed Organ 2
320 Accord ian 2
321 Harmonica 2
322 Tango Accord ian 2
443 Hammond Organ 3
444 Percussive Organ 3
445 Rock Organ 3
446 Church Organ 3
447 Reed Organ 3

346 Timpani 2
467 Violin 3
468 Viola 3
469 Cello 3
470 Contrabass 3
471 Tremolo Strings 3
472 Pizzicato Strings 3
473 Orchestral Harp 3
474 Timpani 3
595 Violin 4
596 Viola 4
597 Cello 4
598 Contrabass 4
599 Tremolo Strings 4
600 Pizzicato Strings 4
601 Orchestral Harp 4
602 Timpani 4
713 Violin 5
714 Viola 5
715 Cello 5
716 Contrabass 5
717 Tremolo Strings 5
718 Pizzicato Strings 5
719 Orchestral Harp 5
720 Timpani 5

Ensemble

49 String Ensemble 1
50 String Ensemble 2
51 Synth Strings 1
52 Synth Strings 2
53 Choir Aahs
54 Voice Oohs
55 Synth Voice
56 Orchestra Hit
219 String Ensemble 3
220 String Ensemble 4
221 Synth Strings 3
222 Synth Strings 4
223 Choir Aahs 1
224 Voice Oohs 1
225 Synth Voice 1
226 Orchestra Hit 1
347 String Ensemble 5
348 String Ensemble 6

349 Synth Strings 5
350 Synth Strings 6
351 Choir Aahs 2
352 Voice Oohs 2
353 Synth Voice 2
354 Orchestra Hit 2
475 String Ensemble 7
476 String Ensemble 8
477 Synth Strings 7
478 Synth Strings 8
479 Choir Aahs 3
480 Voice Oohs 3
481 Synth Voice 3
482 Orchestra Hit 3
603 String Ensemble 1-4
604 String Ensemble 2-4
605 Synth Strings 1-4
606 Synth Strings 2-4
607 Choir Aahs 4
608 Voice Oohs 4
609 Synth Voice 4
610 Orchestra Hit 4
721 String Ensemble 1-5
722 String Ensemble 2-5
723 Synth Strings 1-5
724 Synth Strings 2-5
725 Choir Aahs 5
726 Voice Oohs 5
727 Synth Voice 5
728 Orchestra Hit 5

Brass

57 Trumpet
58 Trombone
59 Tuba
60 Muted Trumpet
61 French Horn
62 Brass Section
63 Synth Brass 1
64 Synth Brass 2
227 Trumpet 1
228 Trombone 1
229 Tuba 1
230 Muted Trumpet 1
231 French Horn 1

232 Brass Section 1
233 Synth Brass 3
234 Synth Brass 4
355 Trumpet 2
356 Trombone 2
357 Tuba 2
358 Muted Trumpet 2
359 French Horn 2
360 Brass Section 2
361 Synth Brass 5
362 Synth Brass 6
483 Trumpet 3
484 Trombone 3
485 Tuba 3
486 Muted Trumpet 3
487 French Horn 3
488 Brass Section 3
489 Synth Brass 7
490 Synth Brass 8
611 Trumpet 4
612 Trombone 4
613 Tuba 4
614 Muted Trumpet 4
615 French Horn 4
616 Brass Section 4
617 Synth Brass 1-4
618 Synth Brass 2-4
729 Trumpet 5
730 Trombone 5
731 Tuba 5
732 Muted Trumpet 5
733 French Horn 5
734 Brass Section 5
735 Synth Brass 1-5
736 Synth Brass 2-5

REED

65 Soprano Sax
66 Alto Sax
67 Tenor Sax
68 Baritone Sax
69 Oboe
70 English Horn
71 Bassoon
72 Clarinet

235 Soprano Sax 1
236 Alto Sax 1
237 Tenor Sax 1
238 Baritone Sax 1
239 Oboe 1
240 English Horn 1
241 Bassoon 1
242 Clarinet 1
363 Soprano Sax 2
364 Alto Sax 2
365 Tenor Sax 2
366 Baritone Sax 2
367 Oboe 2
368 English Horn 2
369 Bassoon 2
370 Clarinet 2
491 Soprano Sax 3
492 Alto Sax 3
493 Tenor Sax 3
494 Baritone Sax 3
495 Oboe 3
496 English Horn 3
497 Bassoon 3
498 Clarinet 3
619 Soprano Sax 4
620 Alto Sax 4
621 Tenor Sax 4
622 Baritone Sax 4
623 Oboe 4
624 English Horn 4
625 Bassoon 4
626 Clarinet 4
737 Soprano Sax 5
738 Alto Sax 5
739 Tenor Sax 5
740 Baritone Sax 5
741 Oboe 5
742 English Horn 5
743 Bassoon 5
744 Clarinet 5
165 Clarinet Solo

PIPE

73 Piccolo
74 Flute
75 Recorder
76 Pan Flute
77 Bottle Blow
78 Shakuhachi
79 Whistle
80 Ocarina
243 Piccolo 1
244 Flute 1
245 Recorder 1
246 Pan Flute 1
247 Bottle Blow 1
248 Shakuhachi 1
249 Whistle 1
250 Ocarina 1
371 Piccolo 2
372 Flute 2
373 Recorder 2
374 Pan Flute 2
375 Bottle Blow 2
376 Shakuhachi 2
377 Whistle 2
378 Ocarina 2
499 Piccolo 3
500 Flute 3
501 Recorder 3
502 Pan Flute 3
503 Bottle Blow 3
504 Shakuhachi 3
505 Whistle 3
506 Ocarina 3
627 Piccolo 4
628 Flute 4
629 Recorder 4
630 Pan Flute 4
631 Bottle Blow 4
632 Shakuhachi 4
633 Whistle 4
634 Ocarina 4
745 Piccolo 5
746 Flute 5
747 Recorder 5
748 Pan Flute 5

749 Bottle Blow 5

SYNTH OF TONIC

750 Electronic Flute
81 Lead 1 (square)
82 Lead 2 (sawtooth)
83 Lead 3 (caliope lead)
84 Lead 4 (chiff lead)
85 Lead 5 (charang)
86 Lead 6 (voice)
87 Lead 7 (fifths)
88 Lead 8 (bass+lead)
89 Pad 1 (new age)
90 Pad 2 (warm)
91 Pad 3 (polysynth)
92 Pad 4 (choir)
93 Pad 5 (bowed)
94 Pad 6 (metallic)
95 Pad 7 (halo)
96 Pad 8 (sweep)
97 FX 1 (rain)
98 FX 2 (soundtrack)
99 FX 3 (crystal)
100 FX 4 (atmosphere)
101 FX 5 (brightness)
102 FX 6 (goblins)
103 FX 7 (echoes)
104 FX 8 (sci-fi)
251 Lead 1- 1(square)
252 Lead 2- 1(sawtooth)
253 Lead 3- 1(caliope lead)
254 Lead 4- 1(chiff lead)
255 Lead 5- 1(charang)
256 Lead 6- 1(voice)
257 Lead 7- 1(fifths)
258 Lead 8- 1(bass+lead)
259 Pad 1- 1(new age)
260 Pad 2- 1(warm)
261 Pad 3- 1(polysynth)
262 Pad 4- 1(choir)
263 Pad 5- 1(bowed)
264 Pad 6- 1(metallic)
265 Pad 7- 1(halo)
266 Pad 8- 1(sweep)
267 FX 1- 1(rain)

268 FX 2- 1(soundtrack)
269 FX 3- 1(crystal)
270 FX 4- 1(atmosphere)
271 FX 5- 1(brightness)
272 FX 6- 1(goblins)
273 FX 7- 1(echoes)
274 FX 8- 1(sci-fi)
379 Lead 1-2(square)
380 Lead 2-2(sawtooth)
381 Lead 3-2(caliope lead)
382 Lead 4-2(chiff lead)
383 Lead 5-2(charang)
384 Lead 6-2(voice)
385 Lead 7-2(fifths)
386 Lead 8-2(bass+lead)
387 Pad 1-2(new age)
388 Pad 2-2(warm)
389 Pad 3-2(polysynth)
390 Pad 4-2(choir)
391 Pad 5-2(bowed)
392 Pad 6-2(metallic)
393 Pad 7-2(halo)
394 Pad 8-2(sweep)
395 FX 1-2(rain)
396 FX 2-2(soundtrack)
397 FX 3-2(crystal)
398 FX 4-2(atmosphere)
399 FX 5-2(brightness)
400 FX 6-2(goblins)
401 FX 7-2(echoes)
402 FX 8-2(sci-fi)
507 Lead 1-3(square)
508 Lead 2-3(sawtooth)
509 Lead 3-3(caliope lead)
510 Lead 4-3(chiff lead)
511 Lead 5-3(charang)
512 Lead 6-3(voice)
513 Lead 7-3(fifths)
514 Lead 8-3(bass+lead)
515 Pad 1-3(new age)
516 Pad 2-3(warm)
517 Pad 3-3(polysynth)
518 Pad 4-3(choir)
519 Pad 5-3(bowed)
520 Pad 6-3(metallic)
521 Pad 7-3(halo)

522 Pad 8-3(sweep)
523 FX 1-3(rain)
524 FX 2-3(soundtrack)
525 FX 3-3(crystal)
526 FX 4-3(atmosphere)
527 FX 5-3(brightness)
528 FX 6-3(goblins)
529 FX 7-3(echoes)
530 FX 8-3(sci-fi)
635 Lead 1-4 (square)
636 Lead 2-4 (sawtooth)
637 Lead 3-4 (caliope lead)
638 Lead 4-4 (chiff lead)
639 Lead 5-4 (charang)
640 Lead 6-4 (voice)
641 Lead 7-4 (fifths)
642 Lead 8-4 (bass+lead)
643 Pad 1-4 (new age)
644 Pad 2-4 (warm)
645 Pad 3-4 (polysynth)
646 Pad 4-4 (choir)
647 Pad 5-4 (bowed)
648 Pad 6-4 (metallic)
649 Pad 7-4 (halo)
650 Pad 8-4 (sweep)
651 FX 1-4 (rain)
652 FX 2-4 (soundtrack)
653 FX 3-4 (crystal)
654 FX 4-4 (atmosphere)
655 FX 5-4 (brightness)
656 FX 6-4 (goblins)
657 FX 7-4 (echoes)
658 FX 8-4 (sci-fi)
169 Adolescence
170 Digi Harpsichord 1

Folk percussion

143 Dizi
144 Zhudi
145 Erhu1
146 Erhu2
147 Erhu3
148 Yuehu
149 Pipa1
150 Pipa2

151 Pipa3
152 Guzheng1
153 Guzheng2
154 Guqin
155 Yangqin1
156 Yangqin2
157 Sanxian
158 Matouqin
159 Suona1
160 Suona2
161 Paixiao
162 Xiao
163 Xun
164 Hulusi
105 Sitar
106 Banjo
107 Shamisen
108 Koto
109 Kalimba
110 Bagpipe
111 Fiddle
112 Shanai
275 Sitar 1
276 Banjo 1
277 Shamisen 1
278 Koto 1
279 Kalimba 1
280 Bagpipe 1
281 Fiddle 1
282 Shanai 1
403 Sitar 2
404 Banjo 2
405 Shamisen 2
406 Koto 2
407 Kalimba 2
408 Bagpipe 2
409 Fiddle 2
410 Shanai 2
531 Sitar 3
532 Banjo 3
533 Shamisen 3
534 Koto 3
535 Kalimba 3
536 Bagpipe 3
537 Fiddle 3
538 Shanai 3

659 Sitar 4
660 Banjo 4
661 Shamisen 4
662 Koto 4
663 Kalimba 4
664 Bagpipe 4
665 Fiddle 4
666 Shanai 4

Sound effects

168 Disco tom
113 Tinkle Bell
114 Agogo
115 Steel Drums
116 Woodblock
117 Taiko Drum
118 Melodic Tom
119 Synth Drum
120 Reverse Cymbal
121 Guitar Fret Noise
122 Breath Noise
123 Seashore
124 Bird Tweet
125 Telephone Ring
126 Helicopter
127 Applause
128 Gunshot
129 Arto
130 Wind Chime
131 Dog's Bark
132 Sea Wave
133 Cheer
134 Breathing
135 Footsteps
136 Machine Gun
137 Police Whistle
138 Thunder
139 Water Sound
140 Pulse
141 Rain
142 Helicopter
283 Tinkle Bell 1
284 Agogo 1
285 Steel Drums 1
286 Woodblock 1

287 Taiko Drum 1
288 Melodic Tom 1
289 Synth Drum 1
290 Reverse Cymbal 1
291 Guitar Fret Noise 1
292 Breath Noise 1
293 Seashore 1
294 Bird Tweet 1
295 Telephone Ring 1
296 Helicopter 1
297 Applause 1
298 Gunshot 1
411 Tinkle Bell 2
412 Agogo 2
413 Steel Drums 2
414 Woodblock 2
415 Taiko Drum 2
416 Melodic Tom 2
417 Synth Drum 2
418 Reverse Cymbal 2
419 Guitar Fret Noise 2
420 Breath Noise 2
421 Seashore 2
422 Bird Tweet 2
423 Telephone Ring 2
424 Helicopter 2
425 Applause 2
426 Gunshot 2
539 Tinkle Bell 3
540 Agogo 3
541 Steel Drums 3
542 Woodblock 3
543 Taiko Drum 3
544 Melodic Tom 3
545 Synth Drum 3
546 Reverse Cymbal 3
547 Guitar Fret Noise 3
548 Breath Noise 3
549 Seashore 3
550 Bird Tweet 3
551 Telephone Ring 3
552 Helicopter 3
553 Applause 3
554 Gunshot 3
667 Tinkle Bell 4
668 Agogo 4

669 Steel Drums 4
670 Woodblock 4
671 Taiko Drum 4
672 Melodic Tom 4
673 Synth Drum 4
674 Reverse Cymbal 4
675 Guitar Fret Noise 4
676 Breath Noise 4
677 Seashore 4
678 Bird Tweet 4
679 Telephone Ring 4
680 Helicopter 4
681 Applause 4
682 Gunshot 4
166 Bend sound effect
167 Vocal sound effects

Drums

751 Drum-set-standard 1
752 Drum-set-standard 2
753 Drum-set-standard 3
754 Drum-set-electric 1
755 Drum-set-electric 2
756 Drum-set-electric 3
757 Drum-set-orchestra
percussion
758 Drum-set-electric-
minyue
759 Drum-set-minyuedaji 1
760 Drum-set-minyuedaji 2
761 Drum-set-jingju-wenxi
762 Drum-set-jingju-wuxi
763 Drum-set-sound 1
764 Drum-set-sound 2
765 Drum-set-voice 1
766 Drum-set-voice 2
767 Drum-set-dance 1
768 Drum-set-dance 2
769 GM-Drum-set-01
770 GM-Drum-set-02
771 GM-Drum-set-03
772 GM-Drum-set-04
773 GM-Drum-set-05
774 GM-Drum-set-06
775 GM-Drum-set-07
776 GM-Drum-set-08

Pop

01 Pop beat 1
02 Pop beat2
03 Pop1
04 Pop2
05 Pop3
06 Pop4
07 Pop5
08 Pop6
09 Pop7
10 Pop8
11 Pop9
12 Pop10
13 80sPop1
14 80sPop2
15 80sPop3
16 80sPop4
17 90sPop1
18 90sPop2
19 90sPop3
20 90sPop4
21 90sPop5
22 Happy Pop

8 Beat

23 8Beat 1
24 8Beat2
25 8Beat3
26 8Beat4
27 8Beat5
28 8Beat6
29 8Beat Pop1
30 8Beat Pop2
31 8Beat Pop3

16 Beat

32 16Beat 1
33 16Beat2
34 16Beat3
35 16Beat4
36 16Beat5

Приложение III Ритмы

37 16Beat6
38 16Beat7
39 16Beat8
40 16Beat9
41 16Beat 10

Slow Beat

42 Slow1
43 Slow2
44 Slow3
45 Slow4
46 Slow5
47 Slow6
48 Slow7
49 Slow8
50 Soft Beat

Dance

51 Pop Dance1
52 Pop Dance2
53 Pop Dance3
54 LivelyDance
55 Suga Dnce
56 Waltzer
57 90sDance1
58 90sDance2
59 Dance
60 Dance Rock
61 Dance Pop
62 Goth Dance
63 Polka
64 Beguine
65 Deep Happy
66 Blrm Fox
67 Break Beat
68 Woofer
69 Easy Beat
70 Standard

Disco

71 70sDisco1

72 70sDisco2
73 80sDisco
74 90sDisco
75 Disco
76 SkillDisco

DJ

77 DJ1
78 DJ2
79 DJ3
80 DJ Dance1
81 DJ Dance2
82 DJ Dance3
83 DJ Dance4
84 DJ Dance5

Techno

85 Techno1
86 Techno2
87 Techno3
88 Techno4
89 Techno5
90 Techno6
91 Techno7

Ballad

92 Ballad 1
93 Ballad2
94 Ballad3
95 Dance Ballad
96 Pop Ballad
97 Rock Ballad
98 Swing Ballad 1
99 Swing Ballad2
100 Swing Ballad3
101 Swing Ballad4
102 Swing Ballad5

Lyri music

103 Lyri music

104 Swing Lyri1
105 Swing Lyri2
106 Swing Lyri3
107 Swing Lyri4

Country music

108 Country1
109 Country Rock
110 Guitarist

Folkways music

111 Folkways1
112 Folkways2
113 Folkways3
114 Folkways4
115 Folkways5

Soul

116 Soul1
117 Soul2
118 Soul3
119 Soul4
120 CoolSoul
121 Dance Soul
122 Easy Soul
123 Real Soul

Funk

124 Funk1
125 Funk2
126 Funk3
127 Funk4
128 Funk5
129 PartyFunk

House

130 Club Huse1
131 Club Huse2
132 Club Huse3
133 Club Huse4

Classical

134 Classical1
135 Classical2
136 Old Song1
137 Old Song2
138 Old Song3
139 Old Song4
140 Old Song5
141 Old Song6
142 Old Song7
143 Old Song8

March

144 March song1
145 March song2

Afri

146 African
147 AfroPop
148 Alterock
World
149 Mex
150 Geloun
151 Brazil
152 Espa
153 Mambo
154 Jing Bell
155 Cumbia1
156 Cumbia2
157 Folk
158 Fox
159 Froehl
160 Dixie
161 Soca
162 Trot
163 Ub an
164 Zouk
165 Wold
166 Euro Fox
167 Euro Pop
168 Euro Song

Rock

169 Rock1
170 Rock2
171 Rock3
172 Rock4
173 Rock5
174 Rock6
175 Rock7
176 Rock8
177 Rock9
178 Rock10
179 70sRock1
180 70sRock2
181 1980sRock
182 Hard Rock1
183 Hard Rock2
184 Hard Rock3
185 Hard Rock4
186 Easy Rock
187 Grunge
188 Glam Rock
189 Standard Rock
190 DJRock
191 BigRock

HipHop

192 HipHop1
193 HipHop2
194 Rap1
195 Rap2
196 Rap3

ChaCha

197 ChaCha1
198 ChaCha2
199 Dance ChaCha
200 ChaCha Ballad

Samba

201 Samba1
202 Samba2
203 Samba3

204 Samba4

Latin

205 Latin Pop1
206 Latin Pop2
207 Tango
208 Salsa
209 Smooch
210 Rhumba
211 Shuffle
212 Reggae1
213 Reggae2

Swing

214 Swing1
215 Swing2
216 Swing3
217 Big Swing

Jazz

218 Jazz1
219 Jazz2

220 Jazz3

221 Jazz4
222 Jazz5
223 PopJazz1
224 PopJazz2
225 PopJazz3
226 PopJazz4
227 PopJazz5
228 Fast Funk

Bossa

229 Bossa1
230 Bossa2

Blues

231 Blues1
232 Blues2
233 Blues3
234 Blues4
235 Big Band 1
236 Big Band2
237 R& B

China

238 China dance
239 Minyue
240 China1
241 China2
242 China3
243 China4
244 China5
245 China6
246 China7
247 China8
248 China9

Приложение IV Аккорды

	M	m	7	m7
C				
C#				
D				
D#				
E				
F				
F#				
G				
G#				
A				
A#				
B				

Chord Type Root	aug	sus4	7sus4	m add9	mM7	7-5	add9
C							
C#(Db)							
D							
(D#)/Eb							
E							
F							
F#(Gb)							
G							
(G#)/Ab							
A							
(A#)/Bb							
B							

Chord Type Root	M	m	7	m7	dim7	M7	m7-5	dim
C								
C#(Db)								
D								
(D#)/Eb								
E								
F								
F#(Gb)								
G								
(G#)/Ab								
A								
(A#)/Bb								
B								

Приложение V Устранение неполадок

Проблема	Возможная причина/решение
При включении и выключении питания слышен слабый шум.	Это нормально и беспокоиться не о чем.
После включения питания клавиатуры нет звука при нажатии клавиш.	1. Убедитесь, что общая громкость не установлена на минимум. 2. Убедитесь, что к клавиатуре не подключены наушники или другое оборудование, поскольку это приведет к автоматическому отключению встроенной акустической системы. 3. Убедитесь, что встроенный микшер или эквалайзер клавиатуры не отключены (громкость звука установлена на уровень 0). См. раздел «4.2 Микшер и 4.3 Эквалайзер».
Звук искажается или прерывается, и клавиатура не работает должным образом. Клавиатура ведёт себя странно и, возможно, отключается, особенно при высокой громкости.	1. Использование неправильного кабеля питания или USB-адаптера. Для подачи питания используйте адаптер питания 15 В-2,4 А, входящий в комплект поставки этого инструмента. 2. Если это модель со встроенной литиевой аккумуляторной батареей, возможно, заряд разряжен, поэтому зарядите её своевременно перед использованием.
Есть небольшая разница в звуке некоторых нот.	Это нормально и вызвано множеством различных диапазонов выборки звуков на клавиатуре.
При использовании функции сустейна некоторые звуки имеют длительный сустейн, а некоторые — короткий.	Это нормально. Оптимальная длина сустейна для разных звуков установлена предварительно.
Общая громкость или громкость ритма не сбалансированы правильно.	Отрегулируйте общую громкость и громкость ритма отдельно, как описано в инструкции. Обратите внимание, что общая громкость также влияет на громкость ритма.
В режиме «Sync» автоматический аккомпанемент не запускается.	Убедитесь, что вы нажимаете ноту на первых 19 клавишах левой половины клавиатуры, чтобы запустить аккомпанемент.

Клавиатура выключается сама.	Это не неисправность. Клавиатура оснащена функцией автоматического отключения: если не выполнять никаких операций в течение более 30 минут, она автоматически отключит питание. Нажмите кнопку «Power», чтобы снова включить его. Вы можете включить или отключить функцию автоматического выключения в настройках.
Bluetooth MIDI невозможно подключить из настроек Bluetooth мобильного телефона или планшета.	Это не ошибка. Соединение Bluetooth MIDI необходимо выполнить из приложения, поддерживающего Bluetooth MIDI, например «Garageband». Это невозможно сделать из настроек Bluetooth.
Звук Bluetooth невозможно воспроизвести на электронной клавиатуре.	Проверьте, подключен ли USB-накопитель к заднему разъёму клавиатуры, отключите USB-накопитель и повторно подключите аудио Bluetooth для воспроизведения.
Шум в динамиках или помехи.	Возможно, помехи вызваны тем, что мобильный телефон находится слишком близко к клавиатуре. Чтобы избежать этой проблемы, выключайте мобильный телефон или держите его подальше от клавиатуры во время игры.
Тональность не соответствует	Убедитесь, что параметры Transpose, Tune и Octave установлены на 0. Если они не соответствуют 0, вы можете войти в «Настройки», чтобы восстановить заводские настройки.

Техническая спецификация

Клавиатура: 61 сенсорная стандартная клавиша фортепиано.

Дисплей: 4,3-дюймовый сенсорный TFT-экран

Полифония: 128

Звуков: 776

Ритмов: 248

Tone Direct Select: 24

Rhythm Direct Select: 12

Индивидуальный звук: 4

Индивидуальный ритм: 4

Барабан: 26

Демо: 110 демо треков (включая 30 обучающих песен)

Управление клавиатурой: Tone Layer Switch/ Dual Keyboard/Split/Transpose/Octave/Portamento/ Effect Control

Управление эффектами: EQ/ Mixer/ Reverberation/ Dual Tone

Режим обучения: Left Hand/Right Hand/L+R hand Practice

Память настроек: 6 ячеек (поддержка хранения при выключении)

Акомпанемент: Вступление/Концовка/Основная часть и вариация/Метроном/СИНХРОНИЗАЦИЯ/Аккорд/Звук аккорда Многодорожечная запись: 4 трека

Прочее: Прямая трансляция/Караоке/Колесо данных/Колесо изменения тональности.

Аксессуар: Инструкция/Адаптер/Пюпитр/Педаль

Интерфейс: Аух In поддержка прямой трансляции/внутренней записи мобильного телефона)/

Передние и задние наушники/микрофон (6,35)/USB-MIDI/USB

Разъём для педали: внешняя педаль (6.35)

Изменение высоты тона: Поддерживается

Дата Sheel: Поддерживается

Bluetooth-аудио: Поддерживается

Bluetooth MIDI: Поддерживается

Декодирование Мр3: MP2, MP3, WMA, APE, FLAC, AACMP4, M4A, WAV (IMA-ADPCM и PCM)AIF, МФЦА

Кодирование Мр3: MP2/MP3, IMA-ADPCM

Адаптер питания: 15 В постоянного тока/2,4 А.

Встроенный литий-ионный аккумулятор (только X90): 11. 1В-3000мА

Выходная мощность: 2X15 Вт

Размер: 94,5x37x14см

Вес: 7,4 кг

Importer: D-S LLC, 115280, Moscow, Leninskaya Sloboda street, house 19, floor 5, room 21T2
Импортер: ООО «Д-С», 115280, г.Москва, улица Ленинская Слобода, дом 19, этаж 5, комната 21Т2

Manufacture: Yiwu Zhiqiao trading Co. LTD (Room 203, Unit 5, Building 41, Qingkou East, Jiangdong)
Производитель: Иу Жикиао трейдинг Ко. ЛТД (Рум 203, Юнит 5, Билдинг 41, Куингкоу Ист Джияндонг)

Организация, принимающая претензии: ООО «Д-С», 115280, г.Москва, улица Ленинская Слобода, дом 19, этаж 5, комната 21Т2, e-mail: info@d-sound.ru

Примечание:

В целях улучшения качества производитель может изменить дизайн, комплектацию и технические характеристики продукции без предварительного уведомления.

Товар сертифицирован.
Дата изготовления: указана на упаковке
Страна изготовления: Китай
Срок службы: 2 года
Срок гарантии: 12 месяцев

